


Русско-Турецкая война 1828 – 1829 гг. (1828 г.)



1828 – 1829 Rus-Türk Savaşı (1828 y.)

Генеалогия и семейная история Донского казачества
Выпуск 133

Don Kazakları şeceresi ve aile tarihi.
133. Baskı.



*Генеалогия и
семейная история
Донского казачества*

**Русско-Турецкая
война**

1828 – 1829 гг.

(1828 г.)

1828 – 1829

Rus-Türk Savaşı

(1828 y.)

Дж. Бадем, С.В. Корягин, С.Д. Логинов
C. Badem, S.V. Koryagin, S.D. Loginov

Перевод на турец-
кий и на русский
Дж. Бадема.

Türkçe ve Rusça
çeviriler
C. Badem

**СХХ
ХІІІ**

Москва

2019 г.

Печать Войска Донского
до Петра I и после
революции.



Первый выпуск серии
вышел в ноябре
1998 года.

УДК 929.52(470.6)
ББК 63.2(2)
Б-15

Бадем Дж., Корягин С.В., Логинов С.Д.
Б-15 Русско-Турецкая войнами 1828 – 1829 гг. (1828 г.) - 1828 – 1829 Rus-
Türk Savaşı (1828 y.) / Дж. Бадем, С.В. Корягин, С.Д. Логинов - М.:
Древлехранилище, 2019. – 557 с.: ил. – (Генеалогия и семейная исто-
рия Донского казачества; вып. 133).

ISBN 978-5-93646-368-6

В книге предлагается описание участия донских казаков в Русско-Турец-
кой войне 1828 – 1829 гг. (в 1828 г.)

Описаны полки: № 43 Андриянова, Атаманского, Грекова 2-го, № 41 До-
лотина, № 37 Золотарева 2-го, № 21 Золотарева 4-го; и Донские конно-артил-
лерийские роты № 1, № 2 и № 3.

УДК 929.52(470.6)
ББК 63.2(2)

Редактор выпуска – С.В. Корягин

ISBN 978-5-93646-368-6

© Бадем Дж., 2019 – рубрика «Турецкий взгляд»,
чины.

© Бадем Дж., 2019 – перевод с русского на турецкий.
© Бадем Дж., 2019 – перевод с турецкого на русский.

© Корягин С.В., 2019 – «Русско-Турецкая война 1828 – 1829 гг. (1828 г.)»,
кроме рубрики «Турецкий взгляд» и
фотоальбома «Русско-Турецкая война 1877 – 1878 г.»

© Логинов С.Д., 2019 – фотоальбом «Русско-Турецкая война
1877 – 1878 г.»

На обложке портрет Султана
Махмуда II-го.



Содержание

| | |
|---|-----|
| Введение..... | 8 |
| Хронология событий..... | 26 |
| <i>Турецкой взгляд</i> | |
| Турецкая армия в русско-турецкой войне 1828-1829 гг. | 116 |
| Полки и конно-артиллерийские роты | 124 |
| № 43 Андриянова [124], Атаманского [130], Грекова 2-го [148], № 41 Долотина [156], № 37 Золотарева 2-го [164], № 21 Золотарева 4-го [172], и Донские конно-артиллерийские роты № 1 [190], № 2 [206] и № 3 [214] | |
| Список сокращений..... | 230 |
| <u>Последующие материалы размещены на CD (компакт-диске)</u> | |
| Персоналии, офицеры | 258 |
| Персоналии, нижние чины..... | 316 |
| Иллюстрации (по российским источникам) | 360 |
| Алфавит | 400 |
| Имена и отчества | 402 |
| Военные чины | 471 |
| Географические названия | 487 |





Турецкая армия в Русско-Турецкой войне 1828-1829 гг.

В начале 1820-х годов главная вооружённая сила Османской империи, янычары, показали своё бессилие перед греческими повстанцами. К этому времени янычары давно уже деградировали и потеряли военную ценность. Султан Махмуд Второй давно хотел избавиться от янычар и, наконец, в 1826 г. они были уничтожены в Стамбуле и в провинциях. Но султан не располагал планами по учреждению новой армии вместо янычар. Вокруг султана не было людей, знающих военное дело постнаполеоновского времени и способных дать ему советы по созданию армии европейского типа. Махмуд ошибся, считая провинциальных янычар столь же вредными, как и столичных. Т. о., он отчуждал многие области, в том числе Боснию, где янычары в значительной степени слились с народом. Это означало, что Стамбул не мог получить войска (ок. 40 тыс.) из Боснии и, наоборот, должен был содержать там части для усмирения боснийцев. Хотя некоторые историки пишут, что Махмуд получил помощь от своего египетского губернатора Мехмед Али Паши, на самом деле Мехмед Али не послал своих военных специалистов в Стамбул, под предлогом того, что они не были подготовлены. Махмуд создал из элитных гвардейских войск свою Гвардию (Хасса) для защиты столицы и не послал их на фронт даже тогда, когда они были очень востребованы. Новые войска Махмуда назывались «асакири мансуреи мухаммедие».

Главная беда армии Мансуре – отсутствие должного числа офицеров со знанием современного военного дела. Офицеры Мансуре учили солдат по тактикам прошлого. Так как не было установленных правил, каждый полк занимался учениями и манёврами по своему. Пополнить ряды новой армии не составляло труда в Стамбуле. Значительно труднее было сделать это в провинциях, где мусульмане думали, что в армию берут пожизненно, вопреки обещаниям что это временно. Единственный успешный пример отмечен в Силистрии, где в ноябре 1826 г. был создан кавалерийский полк из местных татар и казаков-христиан. Но, тем не менее, увеличить число регулярных кавалерийских полков было трудно, поскольку возродить старые османские военные традиции уже не представлялось возможным. Т. о., османская армия должна была пользоваться насильно собранной милицией, иррегулярными добровольцами и племенными курдскими войсками, на которых трудно было надеяться в ответственный момент. Мансуре до конца 1829 г. не могло решить проблем со снабжением оружием,

1828-29 Rus-Türk Savaşında Türk Ordusu

1820'li yılların başında Osmanlı imparatorluğunun temel silahlı gücü olan yeniçeriler ayaklanan Yunanlar karşısında etkisiz kaldılar. O sırada yeniçeriler çoktan beri yozlaşmış ve askeri değerlerini yitirmişlerdi. Sultan İkinci Mahmud çoktan beri yeniçerilerden kurtulmak istiyordu ve nihayet 1926 yılında yeniçeri ocağını İstanbul'da ve taşrada yok etti. Ancak sultanın yeniçerilerin yerine kuracağı yeni orduya ilişkin hazır bir planı yoktu. Sultanın çevresinde Napolyon savaşları sonrasında askerlik fennini bilen ve ona Avrupa tipinde yeni bir ordu kurma işinde danışmanlık yapabilecek insanlar yoktu. Mahmud ayrıca taşradaki yeniçerileri de başkenttekiler kadar zararlı görme hatasını işledi. Böylece o birçok eyaleti kendine yabancılaştırdı, bunlar arasında yeniçerilerin halkla en çok bütünleşmiş olduğu Bosna da vardı. Bundan dolayı İstanbul, Bosna'dan gelecek 40 bin kişilik eyalet askerini alamadı ve hatta Bosnalıların başına asker yollamak zorunda kaldı. Bazı tarihçiler Mahmud'un Mısır valisi Mehmed Ali Paşa'dan yardım aldığını yazsalar da gerçekte Mehmed Ali, henüz hazır olmadıkları bahanesiyle askeri uzmanlarını İstanbul'a göndermedi. Mahmud en seçme askerlerden başkent korumak üzere Hassa alayları kurdu ve onları savaş sırasında çok ihtiyaç varken bile cepheye göndermedi. Mahmud'un yeni ordusuna "asakir-i mansure-i Muhammediye" deniyordu.

Mansure ordusunun temel eksiği çağdaş askerlik sanatını bilen subaylarının nitelik ve niceliği idi. Mansure subayları askerlere Napolyon savaşları öncesinin taktiklerine göre talim veriyorlardı. Merkezi komuta olmadığı için her alay talim ve manevraları kendi başına yapıyordu. Yeni orduya İstanbul'da asker bulmak zor değildi ancak taşrada zordu çünkü Müslüman halk askere almanın geçici olacağına dair vaatlere karşın askerliğin ömür boyu süreceğini düşünüyordu. Başarılı tek örnek Silistre'de oldu, burada Kasım 1826'da yerli Tatarlardan ve Hristiyan Kazaklardan bir süvari alayı kuruldu. Ancak bunun gibi düzenli süvari alaylarının sayısını artırmak zordu çünkü eski Osmanlı askeri geleneklerini yeniden canlandırmak artık mümkün değildi. Böylece Osmanlı ordusu halktan zorla toplanmış nefir-i amm askeri, gönüllü başıbozuklar ve Kürt aşiret askerini kullanmak zorundaydı ki bunlara muharebenin zor anlarında güvenmek mümkün değildi. Mansure askerinin silah, mühimmat ve hatta üniforma sorunları 1829 yılı sonuna dek çözülmedi. Yeniçerilerin takibi sırasında birçok kışla ve anbar yıkılmış olduğu için savaş sırasında barınma ve depolamada güçlükler çıktı.

Böylece 1827 yılı başında Osmanlı ordusu kriz halindeydi. Eski yeniçerilerden Hüsrev Paşa Avrupa'dan getirdiği talim kitaplarını çevirterek ve bir Fransız subayının yardımıyla kendi kapıkulu askerine yeni yöntemle talim yaptırmaya başladı ve sultanın güvenini kazandı. Sultan, Hüsrev Paşa'yı Mayıs 1827'de Mansure ordusu seraskeri tayin etti. Hüsrev Paşa Mansure askerini Avrupa "alay-tabur-bölük" sistemine göre örgütlemeye başladı. Paşa her askeri birliğin başına kendi adamlarını yerleştirdi. Ancak daha bir yıl geçmeden Rusya Nisan 1828'de savaş ilan etti. Rusya'nın aşırı talepleri Mahmud'u savaşa zorladı, oysa çevresindeki devlet ricali bu koşullarda savaşa girmek istemiyordu. Savaşın başında Osmanlı nizam askeri iki Hassa alayı (6 bin nefer), 33 az talimli Mansure alayı (16 bin 500), dört süvari alayı (3 bin 600), istihkam bölükleri (2 bin 600) ve 92 top bataryasından oluşuyordu. Mahmud Hassa alayları ve Mansure askerinin bir kısmını başkent ve Türk boğazlarının savunması için ayırdı. Böylece Osmanlı seferi (harekat) ordusunun büyük kısmı nefir-i amm askeri, aşiret askeri ve gönüllü başıbozuklardan oluşuyordu. Bu da Osmanlı ordusunun bu başıbozuklarla düzenli Rus askerine karşı saldırıya veya meydan muharebesine girişmeyeceği anlamına geliyordu çünkü başıbozuklar böylesi karmaşık bir operasyonu yürütecek disiplin ve yetenekte değildi.

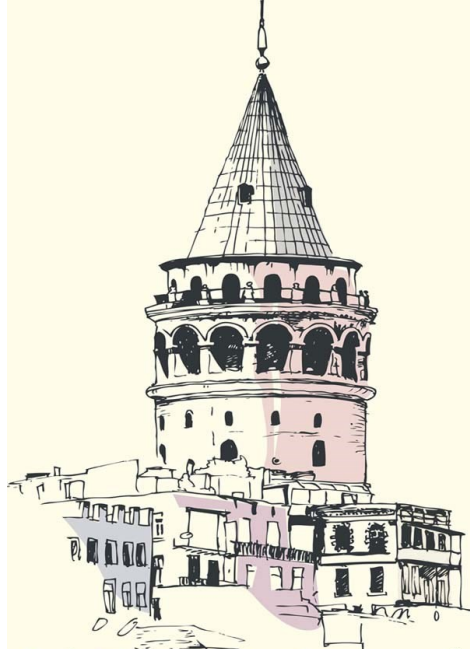
припасами и даже униформой. Многие зимние квартиры и казармы были разрушены во время преследования янычар, поэтому возникли трудности и во время войны.

Т. о., в начале 1827 г. османская армия была в глубоком кризисе. Хусрев Паша, создавший новый устав, благодаря переводу европейских военных работ и помощи одного французского офицера, вошёл в доверие султана и был назначен главнокомандующим (сераскиром) армии Мансуре в мае 1827 г. Хусрев Паша начал реорганизацию Мансуре по европейской системе «полк-батальон-рота». Он везде расставил своих людей. Но не прошло и года, как в апреле 1828 г. Россия объявила войну. Чрезмерные требования России подтолкнули Махмуда к войне, хотя его окружение и не желало войны в таких условиях. В начале войны регулярные османские войска состояли из двух полков Хасса (6 тыс.), 33 полков плохо подготовленного Мансуре (16.5 тыс.), четырех кавалерийских полков (3.6 тыс.), военно-строительной части (2.6 тыс.) и 92 артиллерийских батарей. Махмуд оставил полки Хасса и некоторые полки Мансуре для обороны столицы и турецких проливов. Таким образом, действующая османская армия состояла в большей части из наёмников, племенных воинов и добровольцев (башибузуков). Это означало, что османская армия со своими башибузуками не могла наступать или сражаться в открытом поле против регулярных русских войск, потому что не умела совершить столь сложные маневры.

Османская стратегия войны на балканском театре полностью опиралась на крепости и статические линии обороны. Первую, главную линию обороны составили крепости Браилов, Варна, Силистрия, Руцук и Видин, а также некоторые небольшие крепости и укрепления. Большинство населения княжеств Валахии и Молдавии были на стороне России и османская армия не стала их оборонять. Действовала только лёгкая кавалерии, призванная замедлить движение вражеских сил. Вторую линию составили перевалы на балканском хребте, в Шумле и трёх других местах. Главные силы балканской армии была сосредоточена в Шумле (40 тыс.) под командой сераскира Ага Гусейн Паши, бывшего командира янычар, перешедшего в сторону султана. Основные проблемы османской оборонительной системы на Дунайском театре были: статичность обороны, дряхлое и неисправное состояние крепостей, отсутствие подвижных резервных частей, которые могли бы остановить вылазку в случае раскола обороны и небрежное наблюдение пространств между крепостями. К этому нужно добавить отсутствие координации и субординации в надлежащем виде в высших армейских кругах. Паши и визирь боялись брать на себя ответственность и всегда ждали приказы от султана или великого визиря. Например, великий визирь (и сердар) Селим Мехмед Паша отправил отряд в количестве 4 тысячи кавалерии в помощь крепости Варна в октябре 1828 г. Но ни один паша не захотел возглавить этот отряд и войска возвратились обратно, когда узнали, что нет высшего офицера во главе их. Высокая Порта и дворец Махмуда, в свою очередь, давали прямые или косвенные приказы нижестоящим командирам без уведомления вышестоящих командиров. Центр также отправлял тайные приказы, угрозы и поощрения разным командирам, например, сераскиру Шумлы Ага Гусейн Паше, его сопернику заместителю сераскира армии командиру Мансуре Халил Паше, армейскому квартирмейстеру (назир) Саип Эфенди и двум соперничающим комендантам Варны. Албанские войска (15 тыс.) под командой Мустафа Паши не были использованы по непонятным соображениям Махмуда.

Положение на Кавказе было ещё хуже. Основу линии обороны здесь составили крепости Батум, Ахалцих, Ахалкалак, Ардаган, Карс и Баязид. Однако эти крепости были изолированы друг от друга, а также не были подкреплены резервными войсками. Их дряхлые стены не могли устоять перед современной осадной артиллерией. Лишь четыре полка из Мансуре были назначены на этот участок военных действий. Оборона легла, в основном, на плечи 30-тыс. отряда башибузуков. Они вполне могли бы быть использованы для набегов в тылу врага, для рекогносцировки и разведки, но никак не против регулярных войск, поддержанных артиллерией. При первой же не-

Balkan cephesinde Osmanlı savunma stratejisi tamamen kalelere ve statik savunma hatlarına dayanıyordu. Birinci ve temel savunma hattını İbrail, Varna, Silistre, Rusçuk, ve Vidin kaleleri ile başka küçük kaleler ve istihkamlar oluşturuyordu. Eflak ve Boğdan memleketleri halkının çoğunluğu Rusya'dan yanaydı ve Osmanlı ordusu buraları, görevi düşman birliklerinin ilerleyişini geciktirmek olan hafif süvari haricinde savunmasız bıraktı. İkinci hattı Şumnu'da ve üç başka yerdeki Balkan dağları geçitleri oluşturuyordu. Balkan ordusunun başlıca gücü, eski yeniçeri ağası olup sultanın tarafına geçmiş olan Ağa Hüseyin Paşa'nın komutasında Şumnu'da toplanmıştı (40 bin kişi). Tuna boyundaki Osmanlı savunma sisteminin başlıca problemi kale duvarlarının eskimişliği, savunmanın yarılması halinde yarmayı durdurabilecek hareketli ihtiyat birliklerinin olmayışı ve kaleler arasında aktif ve eşgüdüm olmayışıydı. Buna yüksek komuta kademesinde eşgüdüm ve hiyerarşinin bozulmuş olmasını da eklemeliyiz. Paşalar ve vezirler sorumluluk almaktan korkuyorlardı ve daima sultandan veya sadrazamdan emir bekliyorlardı. Örneğin sadrazam ve serdar Selim Mehmed Paşa Ekim 1828'de Varna kalesine yardım için 4 bin süvariden oluşan bir birlik gönderdi ancak paşalardan hiçbiri birliğe komuta etmediği için süvariler geri döndüler. Mahmud'un sarayı ve ordugahı ile divandan da doğrudan veya dolaylı olarak komutanlarının haberi olmadan aşağı rütbedekilere emirler gidiyordu. Merkez ayrıca bazı komutanlara gizli emirler, tehditler ve teşvikler gönderiyordu, örneğin Şumnu'daki Serasker Ağa Hüseyin Paşa'ya, onun rakibi Mansure ordusu serasker vekili Halil Paşa'ya, ordu nazırı Saip Efendi'ye ve Varna'daki iki komutana. Mustafa Paşa komutasındaki 15 bin kişilik Arnavut askeri de Mahmud'un anlaşılmaz düşünceleri yüzünden kullanılmadı.



Kafkas cephesindeki durum daha da kötüydü. Burada savunma hattının esasını Batum, Ahıska, Ahalkalek, Ardahan, Kars ve Bayezid kaleleri oluşturuyordu. Ancak bu kaleler birbirinden yalıtılmıştı ve ihtiyat askerleri yoktu. Kalelerin eskimiş duvarları çağdaş kuşatma toplarına dayanamazdı. Bu cepheye sadece dört Mansure alayı gönderilmişti. Savunmanın yükü büyük ölçüde 30 bin kişilik başıbozuk gürhunun omuzlarındaydı. Başıbozuklar cephe gerisinde düşmana baskınlar, keşif ve istihbarat için kullanılabilirdi ancak topçu desteği olan düzenli bir orduya karşı şansları yoktu. İlk bozgun emaresinde başıbozuklar dağılıp kaçıyorlardı. Onları daima düzenli ordu birliklerinin yanında tutmak gerekiyordu. Bölgedeki Kürt aşiretleri de savaşta büyük ölçüde tarafsız kaldılar. Genelde Rus komutası Kürtlerden Osmanlılardan daha başarılı bir biçimde yararlandı.

Osmanlı ordusunun Yunan bağımsızlık savaşındaki kötü durumunu göz önüne alan ve yanlış istihbarata güvenen Rus yüksek komutası 1828 seferinde Osmanlı savunmasını

удаче башибузуки разбежались. Их надо было всегда держать вместе с регулярными войсками. Местные курдские племена, в свою очередь, оставались нейтральными. Вообще русские части использовали курдов более успешно, чем османские.

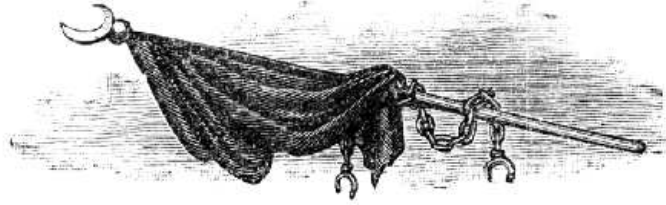
Русское командование, учитывая плохое действие османской армии в греческой войне за независимость и исходя из неверных донесений, имела большие надежды быстро разбить османскую оборону и достичь Адрианополя в походе 1828 г. Первая фаза войны подтвердила эти ожидания. Русская армия быстро покорила крепости Мачин и Исакчи и осадила крепость Браилов. 7 июня днепровские казаки из района Добруджа подошли на 40 лодках к Исакчи и перешли на сторону России. Османские защитники Браилова (10 тыс.) под командой Сулейман паши храбро держались 28 дней и сдались только когда узнали, что помощь не придёт. Взятие Браилова обошлось русскому 7-му корпусу в 4 тысячи потерь. После падения Браилова, крепости Гирсово, Тулча и Кюстендже также пали одна за другой. Русская армия перешла Дунай, османские войска встретили русские части в Базарджике, но они не могли устоять перед превосходящей русской артиллерией. Русские войска были остановлены только перед укреплениями Шумлы. Здесь защитники умело использовали земляные укрепления и нейтрализовали русскую артиллерию. Русские начали осаду без подготовки. Ночные атаки защитников и постоянные кавалерийские вылазки нарушили планы русской армии закончить войну до наступления зимы. Крепости Варна и Силистрия также оборонялись упорно и стойко. Варна держалась до октября, потеряв из 22 тысячного гарнизона 16 тысяч человек. Сам Император Николай приехал туда для поддержки русских войск. Силистрия держалась хорошо и с наступлением зимы русские сняли осаду и вернулись на зимние квартиры. Общие потери русских достигали 40 тыс. и Николай сменил командование. Махмуд, в свою очередь, был излишне оптимистичен. Он думал, что в 1829 г. можно будет отразить врага. Однако подготовка для кампании 1829 г. не велась на нужном уровне.

Ещё до войны Махмуд надеялся на персидскую армию, думая что она замедлит русский корпус графа Паскевича на Кавказе. Однако, как известно, иранцы неудачно напали на русский корпус и Паскевич быстро разбил иранскую армию, одновременно обеспечив свой корпус продовольствием и припасами. Османские власти также допустили ошибку ещё до иранской войны в том, что разрешили русским фуражирам купить продовольствие и фураж для русских войск. Это повлекло за собой голод в османской армии в ходе кампании. Русские захватили Анапу и Карс в один день в июне 1828 г. Анапа не была важна для Османской империи, но падение Карсской крепости без сопротивления повлекло за собой возникновение пораженческого духа среди населения и армии. Османская кавказская (или анатолийская) армия не смогла вернуть Карс. Однако вспыхнувшая эпидемия немного замедлила движение русской армии.

Вместо того, чтобы следовать к стороне Эрзерума, как это предполагалось османами, Паскевич направился к Ахалкалаку и осадил крепость. Одинокая крепость храбро держалась до середины августа. Следующей целью Паскевича была крепость Ахалцих. Османский корпус пошёл на помощь Ахалциха, но русская артиллерия уже перекрыла дорогу и рассеяло османцев, состоящих в основном из башибузуков. Защитники крепости Ахалцих храбро сражались вместе с местными мусульманами, но они также не смогли удержаться потому, что не было эффективного командования, а также стены крепости оставляли желать лучшего. Благодаря нейтралитету местных курдских племён русские также захватили крепость Баязид на юге Карса. Таким образом, Паскевич с 18-тысячным корпусом в течение пяти месяцев смог овладеть всеми османскими крепостями на Кавказе кроме Батума.

В 1829 г. Махмуд сменил командование в восточной османской армии. Новое командование подготовило план захвата Ахалциха со стороны Батума, используя демонстрацию перед Карсом для отвлечения внимания главных русских сил. План был хорошим, но ни османское командование, ни османский корпус со своими башибузу-

çabucak dağıtmak ve Edirne'ye ulaşmak hayalleri besliyordu. Savaşın birinci evresi bu umutları doğruladı. Rus ordusu Maçın ve İsakçı kalelerini çabucak ele geçirdi ve İbrail kalesini kuşattı. 7 Haziran'da Dobruca yöresinden Dnyeper Kazakları 40 kayıkla İsakçı yakınına geldiler ve Rusya tarafına geçtiler. İbrail'i savunan Süleyman Paşa komutasındaki Osmanlı askerleri (10 bin kişi) 28 gün boyunca cesurca direndiler ve ancak yardım gelmeyeceği belli olunca teslim oldular. İbrail'i almak Rus 7. kolordusundan 4 bin askerin saf dışı kalmasına mal oldu. İbrail'in düşmesinden sonra Hırsova, Tulça ve Köstence kaleleri de birbiri ardına düştüler. Rus ordusu Tuna'yı geçti, Osmanlı ordusu Rusları Pazarcık'ta karşıladı ancak üstün Rus topçu ateşi karşısında tutunamadı. Rus ordusu ancak Şumnu tahkimatı önünde durdurulabildi. Burada savunmacılar toprak tahkimatı ustaca kullandılar ve Rus topçusunun etkisini kırdılar. Ruslar kuşatmaya hazırlıksız başladılar. Savunmacıların gece saldırıları ve süvarinin sürekli baskınları Rus ordusunun savaşı kış gelmeden bitirme planlarını bozdu. Varna ve Silistre kaleleri de inatla ve aktif bir biçimde direndiler. Varna Ekim ayına dek dayandı, 22 bin kişilik garnizondan 16 binini kaybetti. Çar Nikolay Rus askerlerine moral vermek için buraya dek geldi. Silistre kalesi iyi dayandı ve kış gelince Ruslar kuşatmayı kaldırıp kışlalarına döndüler. Rusların toplan kaybı 40 bini aşılıyordu ve Nikolay ordu komutasını değiştirdi. Mahmud ise aşırı iyimserdi. 1829 yılında düşmanı yenebileceğini düşünüyordu. Ancak 1829 yılı seferi için hazırlıklar yeterli düzeyde yürütülmedi.



Savaş öncesinde Mahmud İran ordusunun Kont Paskeviç'in kolordusunu Kafkasya'da durdurmasını ummuştu. Ancak bilindiği üzere İranlılar Rus kolordusuna yanlış yerde saldırdılar ve Paskeviç İran ordusunu çabuk yendi, aynı zamanda askerlerinin erzak ve mühimmat ihtiyacını karşıladı. Osmanlılar daha İran savaşından önce de Rus tüccarının Rus askeri için erzak ve yem satın almasına izin verme hatasını işlediler. Bu izin Osmanlı ordusunun Ruslarla savaşta kıtlık ve açlık çekmesine yol açtı. Ruslar Anapa ve Kars kalelerini Haziran 1828'de aynı gün ele geçirdiler. Anapa Osmanlı imparatorluğu için çok önemli değildi ancak özellikle Kars kalesinin direnmeden teslim olması halk ve ordu içinde yenilgi ve çaresizlik ruhu doğurdu. Osmanlı Kafkas (ya da Anadolu) ordusu Kars'ı geri alamadı. Ancak salgın hastalıklar Rus ordusunu bir süre oyaladı.

Paskeviç, beklendiği üzere Erzurum'a doğru yönelmek yerine Ahalkale'ye yöneldi ve kaleyi kuşattı. Kale yalnız başına Ağustos ayı ortasına dek cesurca direndi. Paskeviç'in bir sonraki hedefi Ahıska kalesiydi. Osmanlı ordusu Ahıska'nın yardımına koştu ancak yolu önceden kesen Rus topçusunun ateşi başıbozukları çabuk dağıttı. Ahıska kalesinin savunmacıları yerli Müslüman halkla birlikte cesurca savaştılar ancak onlar da dayanmadı çünkü kalede etkili bir komuta yoktu ve kalenin eskimiş duvarları sağlam değildi. Yerel Kürt aşiretlerinin tarafsız kalması sayesinde Ruslar Kars'ın güneyindeki Bayezid kalesini de aldılar. Böylece Paskeviç 18 bin kişilik ordusuyla Kafkaslardaki Batum hariç bütün Osmanlı kalelerini zapt etmiş oldu.

Mahmud 1829 yılında doğudaki Osmanlı ordusunun komutasını değiştirdi. Yeni komuta kurulu Ahıska'yı Batum tarafından gidip ele geçirmek için bir plan hazırladı, buna göre Rus güçlerinin dikkatini Kars'a çekmek için Kars önünde bir saldırı düzenlenecekti. Plan iyiydi ancak Osmanlı ordusunun başıbozuklarının disiplin ve talim düzeyi böyle karmaşık bir operasyonu yapmaya uygun değildi. Mart 1829'da her iki yöndeki Osmanlı saldırısı kararsız ve gönülsüz bir biçimde yapıldı ve başarı elde edemedi. Paskeviç Erzurum'a yöneldi, Soğanlı dağlarını geçti ve yolu üzerindeki temel Osmanlı güçlerini dağıttı. Erzurum Temmuz 1829'da direnmeden teslim oldu.

ками не имели дисциплины и способности совершить такую сложную задачу. В марте 1829 г. османское наступление в обоих направлениях было выполнено столь нерешительно и неохотно, что оно никак не могло иметь успеха. Паскевич двинулся в сторону Эрзерума, перешёл хребет Соганлы и разбил главный османский корпус на пути своего следования. Эрзерум сдался без сопротивления в июле 1829 г.

На балканском фронте в 1829 г. султан Махмуд назначил великого визира Решид Мехмед Пашу новым сердаром действующей армии. Император Николай, в свою очередь, назначил графа Дибича новым главнокомандующим русской армии на этом фронте. Решид Мехмед Паша был сторонником активной обороны и сам атаковал русских. Однако у него не было информации о планах и действиях русских войск, а также он разделил свою армию на две части и одновременно напал на два отдельные русские отряда, вместо того, чтобы держать свою армию целиком. В результате, сердар не одержал окончательной победы ни в одном из двух случаев. Дибич осадил отряд пашы в Кулевче и значительная часть османской кавалерии была истреблена под огнём русской артиллерии. Решид Паша сбежал с несколькими полками. За османцами осталась крепость Силистрия, но её стены и бастионы не были укреплены. В крепости были раздоры между гарнизоном и пришедшим из Анатолии подкреплением. Под сильной бомбардировкой крепость сдалась в конце июля 1829 г. Затем Дибич решил не терять времени с захватом отдельных крепостей и позиции, а сразу захватить Адрианополя. Поэтому он разделил свой корпус на две колонны и направился к Адрианополю. На пути османские войска не препятствовали его движению вперёд и не покинули своих позиций. В результате Дибич быстро появился перед Адрианополем и 15-и тысячный гарнизон поддавался панике в результате такого неожиданного появления русских. Османский великий визир не смог получить информацию - какие именно русские части вышли из под Шумлы и так как они быстро перешли Балканы, турецкому командованию казалось, что армия под командой Дибича превышала 100 тысяч, хотя это был всего лишь 30-и тысячный корпус. К тому же, у Дибича не была осадной артиллерии и его войска были уставшими и имевшими много больных. Однако дух пораженчества и отсутствие дальновидного руководства заставили гарнизон сдаться в августе 1829 г. Во все время войны султан Махмуд сам не решился покинуть Стамбул вместе с третьей армией и отправиться на фронт, опасаясь русского десанта или восстания в столице, в то время, как русский Император перешел Дунай со своими войсками.

Махмуд попросил помощи (6 египетских полков) от Мехмед Али Пашы. Паша обещал отправить эти полки (24 тыс.), но так как русский флот был близок, он решил что не имеет возможности отправить их морским путём, а сухопутная поездка займёт много времени. Поэтому он предложил султану деньги вместо войск. Греческая война за независимость и ее успешный результат для восставших греков с помощью великих держав сделали христианские народы, проживающие в османской империи, ненадежными в глазах османской элиты. Российская империя использовала своих мусульман значительно успешнее, нежели османская империя своих христиан.

Библиография основных турецких источников и исследований

Ахмед Мухтар Паша. Турецко-Российская Кампания 1244-1245 гг. (1828 – 29 гг.) Анкара: [Изд-во Генштаба], 1928.

Наджи Чакын. Османско-Русская война 1828-1829 гг. Этюд. Анкара: [Изд-во Генштаба], 1978.

Хроника летописца Ахмед Лютфи Эфенди Стамбул: Yarı Kredi Yay., 1999. с. 1-3

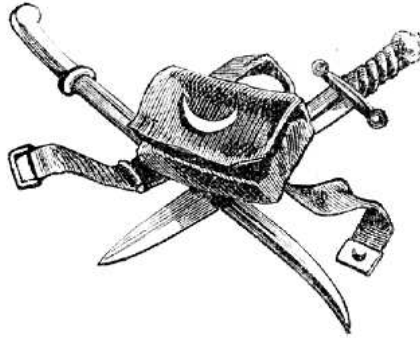
Ибрахим Коремезли. Османско-Русские Войны 1768 – 1878 гг. [Османская Военная История] под ред. Гюлтекин Йылдыз, Стамбул: Timaş Yay., 2017, с. 249-285.

Энциклопедия Ислам

Месут Уяр, Эдуард Эриксон. Османская Военная История, Стамбул: Türkiye İş Bankası Kültür Yay., 2010.

Balkan cephesinde Mahmud 1829 yılında sadrazam Reşid Mehmed Paşa'yı seferi ordunun yeni serdarı tayin etti. Nikolay da Kont Dibiç'i bu cephedeki Rus ordusunun komutanı tayin etmişti. Reşid Mehmed Paşa aktif savunmadan yanaydı ve kendisi Rus birliklerine saldırdı. Ancak paşanın Rus birliklerinin hareket ve planları hakkında bilgisi yoktu ve ordusunu bir arada tutmak yerine onu ikiye ayırıp iki ayrı Rus birliğine saldırdı. Dolayısıyla serdar hiçbir yerde belirgin bir zafer kazanamadı. Dibiç paşanın kolordusunu Güleğçe'de kuşattı ve Osmanlı süvarisinin büyük kısmı Rus topçu ateşi önünde yok edildi. Reşid Paşa birkaç alayla kaçarak kurtuldu. Osmanlıların elinde Silistre kalesi kalmıştı ancak kalenin duvarları ve tabyaları güçlendirilmemişti. Kalede Anadolu'dan gelen takviye gücü ile garnizon arasında uyuşmazlık vardı. Güçlü bir bombardıman altında kalan kale 1829 Temmuz sonuna doğru teslim oldu. Ardından Dibiç tek tek kalelerle vakit yitirmeksizin doğrudan Edirne'yi ele geçirmeye karar verdi, bunun için ordusunu iki kola ayırıp Edirne'ye yöneldi. Yoldaki Osmanlı birlikleri onun ilerleyişine engel olmadılar ve mevzilerinden çıkmadılar. Böylece Dibiç kısa sürede Edirne önünde belirdi ve oradaki 15 bin kişilik garnizon Rusların böyle beklenmedik biçimde ortaya çıkmasından paniğe kapıldı. Osmanlı sadrazamının Şumnu'dan hangi Rus birliklerinin ayrıldığı hakkında bilgisi yoktu ve Ruslar Balkanları çok hızlı aştığı için, Osmanlı komutası Dibiç'in emrindeki ordunun mevcudunun 100 bini geçtiğini düşünüyordu. Oysa Dibiç'in yanında sadece 30 binlik kolordu vardı. Üstelik Dibiç'in yanında kuşatma topları da yoktu ve askerleri yorgun ve hasta idiler. Ancak yenilgi ruhu ve uzak görüşlü bir komutanın olmayışından dolayı Edirne garnizonu Ağustos 1829'da teslim oldu. Bütün savaş boyunca Sultan Mahmud, Rusların denizden çıkarma yapmasından veya şehirde bir ayaklanma çıkmasından korktuğu için İstanbul'daki 3. orduyla birlikte şehirden çıkmaya cesaret edemedi, oysa Rus çarı askerleriyle birlikte Tuna'yı geçmişti.

Mahmud Mısır valisi Mehmed Ali Paşa'dan 6 alay istemişti. Paşa toplam 24 bin kişilik bu alayları göndermeye söz vermişti ancak yakınlarda bir Rus donanması olduğu için deniz yoluyla göndermeye karar veremedi, kara yoluyla ise ulaşmaları çok uzun süreceği için sultana asker yerine para göndermeyi önerdi. Yunan Bağımsızlık Savaşı ve düvel-i muazzamanın yardımıyla başarılı olması imparatorlukta Hristiyan halkları Osmanlı elitinin gözünde güvenilmez kılmıştı. Rusya imparatorluğu ise kendi Müslüman nüfusunu Osmanlı'nın Hristiyanları kullandığından daha başarılı bir biçimde kullandı.



Türkçe bibliyografya

Ahmet Muhtar Paşa. *1244-1245 (1828-1829) Türkiye-Rusya Seferi*. Ankara: Büyük Erkan-ı Harbiye Reisliği Matbaası, 1928.

Naci Çakın. Osmanlı-Rus Harbi (1828-1829) Etüt. Ankara: Genelkurmay Basımevi, 1978.

Vakanüvis Ahmed Lütfi Efendi Tarihi. İstanbul: Yapı Kredi Yay., 1999. cilt 1-3.

İbrahim Köremezli. «Osmanlı-Rus Harpleri (1768-1878)», *Osmanlı Askeri Tarihi* içinde, ed. Gültekin Yıldız, İstanbul: Timaş Yay., 2017, s. 249-285.

İslam Ansiklopedisi.

Mesut Uyar, Edward Erickson. *Osmanlı Askeri Tarihi*. İstanbul: Türkiye İş Bankası Kültür Yay., 2010.